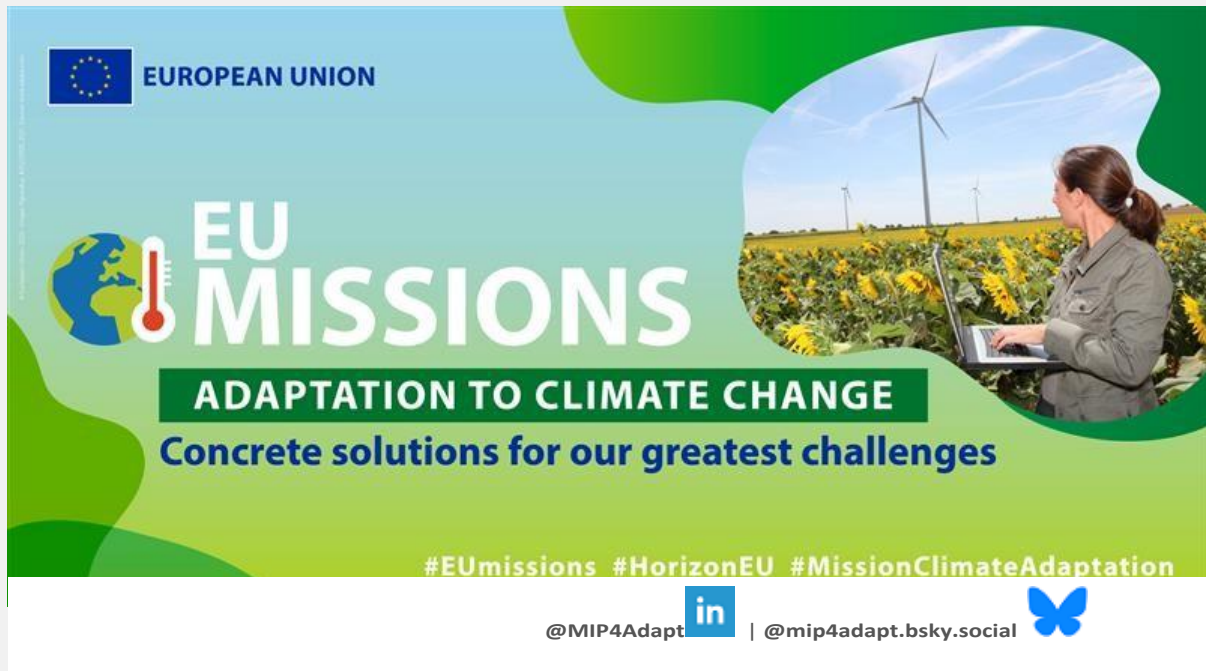


Plateforme de mise en œuvre de la mission pour l'adaptation au changement climatique - MIP4Adapt



Newsletter de janvier 2026



Bienvenue dans la newsletter mensuelle de MIP4Adapt

Bienvenue dans la newsletter MIP4Adapt de janvier.

En ce début d'année, cette édition met en lumière la manière dont la mission de l'UE sur l'Adaptation continue de passer de la planification à la mise en œuvre, avec un élan croissant dans toutes les régions, tous les projets et l'ensemble de la communauté de la mission.

Ce numéro rassemble des informations pratiques, de nouvelles initiatives et des opportunités de participation, alors que la mise en œuvre et les investissements occupent le devant de la scène en 2026.

Ce mois-ci en bref :

- ◆ Le nouveau portail Mission est désormais en ligne
- ◆ Nouvel espace dédié aux projets de mission sur le portail Mission

- ◆ Trois ans de progrès pour la plateforme de mise en œuvre de la mission de l'UE sur l'adaptation

- ◆ Lancement des événements communautaires de la mission de l'UE pour l'adaptation 2026

- ◆ 62 régions sélectionnées pour renforcer l'adaptation au changement climatique dans le cadre de Pathways2Resilience

- ◆ Un nouveau projet de mission s'attaque au déficit de financement de la résilience

- ◆ DRYAD fait progresser les solutions fondées sur la nature pour l'agroforesterie méditerranéenne

- ◆ Regions4Climate : renforcer la résilience côtière sur l'Atlantique

- ◆ Pathways2Resilience : transformer les plans d'adaptation en actions investissables

- ◆ CLIMAAX lance une nouvelle newsletter régionale

- ◆ SpongeScapes : l'importance réelle des arbres pour la résilience face aux inondations

- ◆ Soteria repense l'assurance contre les risques climatiques

- ◆ MountResilience lance une nouvelle plateforme vidéo

- ◆ NBRACER : présentation des résultats : modélisation de la biodiversité et des services écosystémiques

- ◆ Les besoins d'investissement de l'UE en matière d'adaptation atteignent 70 milliards d'euros par an

- ◆ Donnez votre avis : façonner le cadre européen de résilience climatique

- ◆ Événements à venir

- ◆ ...et plus encore !

- ◆

Bonne lecture, partagez-la avec votre réseau et [abonnez-vous](#). N'oubliez pas de nous suivre sur Bluesky [@mip4adapt.bsky.social](#) et LinkedIn [@Mission](#) [Plateforme de mise en œuvre pour l'adaptation au changement climatique \(MIP4Adapt\)](#).

Le nouveau portail Mission est désormais en ligne

Découvrez le nouveau portail Mission, récemment remanié.

Le portail actualisé sert de centre névralgique pour les informations relatives à la mission, notamment les mises à jour les projets de la Mission, les développements politiques, les réussites, les outils et les opportunités de financement. Le site web offre également des ressources pratiques pour les autorités régionales et locales qui cherchent à renforcer la résilience climatique.

Les visiteurs peuvent se tenir informés grâce à des actualités, des événements et des analyses régulièrement mis à jour sur les mesures d'adaptation prises à travers l'Europe.

Explorez le nouveau portail et découvrez comment il soutient l'ambition de la Mission d'aider les régions européennes à se préparer aux impacts climatiques.

[Découvrez le nouveau portail de la Mission ici.](#)

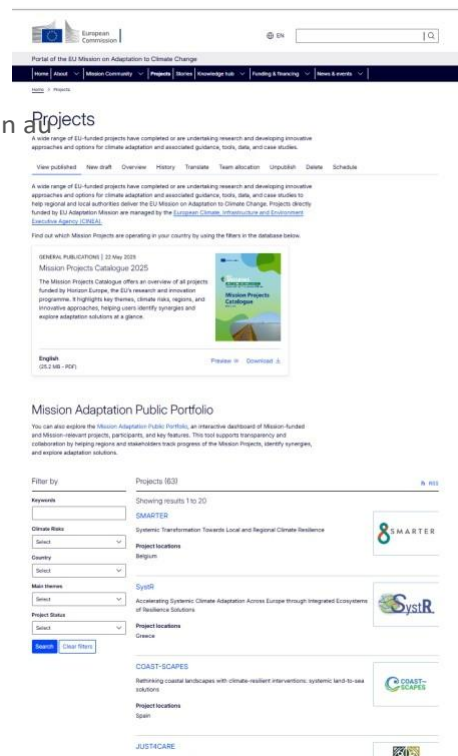


Nouvel espace dédié aux projets de la mission sur le portail de la mission

Un nouvel espace dédié aux projets de la Mission est désormais disponible sur le portail de la Mission, ce qui facilite l'exploration du large éventail de projets financés par l'UE financés par l'UE qui soutiennent la mission d'adaptation au changement climatique.

La page rassemble des projets de recherche, d'innovation et de mise en œuvre menés en collaboration avec les régions et les autorités locales de toute l'

Europe pour faire face aux risques climatiques tels que les inondations, la sécheresse et la chaleur extrême. Elle offre un aperçu clair de la manière dont les projets de mission apportent des connaissances, des outils et des solutions pratiques pour soutenir la planification de l'adaptation. et des actions sur le terrain.



En présentant les projets en un seul endroit, la Mission vise à renforcer les liens entre les régions, à partager les enseignements tirés à travers l'Europe et à aider les autorités régionales et locales à identifier les initiatives et les partenaires pertinents à mesure qu'elles progressent dans leurs efforts en matière de résilience climatique.

[Découvrez l'espace consacré aux projets de la Mission sur le portail de la Mission.](#)

Trois années de progrès pour la plateforme de mise en œuvre de la mission de l'UE sur l'adaptation

Au cours des trois dernières années, la mission de l'UE sur l'adaptation au changement climatique a accéléré son impact grâce à MIP4Adapt, la plateforme de mise en œuvre de la mission, renforçant ainsi le soutien aux autorités régionales et locales à travers l'Europe. Au cours de cette période, 326 régions ont signé la charte de la mission, et beaucoup d'autres se sont engagées dans le cadre de projets financés par la mission, d'une assistance technique et d'activités communautaires.



Cette étape importante montre à quel point un soutien sur mesure, une base de données d'outils et l'apprentissage entre pairs peuvent aider les régions à passer de la planification de l'adaptation à la mise en œuvre. Alors que la Mission se tourne vers 2026, l'accent est de plus en plus mis sur le financement, la mise en œuvre et la mise à l'échelle des solutions sur le terrain, en s'appuyant sur une base solide d'expérience locale et de collaboration européenne. [Lire l'article](#)

[complet ici](#)

Lancement des événements communautaires de la Mission Adaptation de l'UE 2026

La communauté de la mission d'adaptation de l'UE lance sa série d'événements 2026 avec des sessions visant à créer des liens, à apprendre et à collaborer sur la résilience climatique.



[26 février – RUMOR : Résilience et prévention de la désinformation Lutter contre la désinformation et renforcer la crédibilité des messages sur le climat.](#)

Le mois de mars sera consacré aux solutions fondées sur la nature.

[Mise en relation des régions et des acteurs de la recherche et de l'innovation – Renforcer la collaboration pour l'appel à missions 2026.](#)

[Échange de connaissances : créer les conditions propices aux solutions fondées sur la nature](#)

Rejoignez-nous pour renforcer les réseaux, approfondir les connaissances et explorer les possibilités de collaboration en 2026.

Mises à jour sur les projets de la mission

62 régions sélectionnées pour renforcer l'adaptation au changement climatique dans le cadre de Pathways2Resilience

Soixante-deux des régions européennes les plus vulnérables au changement climatique ont été sélectionnées pour renforcer leur planification de l'adaptation au changement climatique dans le cadre du programme [Pathways2Resilience](#).



Avec cette deuxième cohorte, le programme soutient désormais 100 autorités locales et régionales, représentant plus de 100 millions de personnes, grâce à des formations ciblées, à l'apprentissage entre pairs et à un soutien technique sur mesure. Les régions nouvellement sélectionnées, qui compte environ 55 millions d'habitants, ont identifié comme principaux risques climatiques les inondations (43 %), le stress thermique (36 %) et les sécheresses (21 %), qui affectent les infrastructures, la sécurité publique et les biens culturels. Chaque région recevra une subvention de 210 000 euros et bénéficiera d'un soutien pendant 18 mois pour élaborer une stratégie de résilience climatique, comprenant des mesures concrètes et des plans d'investissement.

[Pour plus d'informations, cliquez ici.](#)

Un nouveau projet de mission s'attaque au déficit de financement de la résilience

[RISE-IN](#) est une nouvelle mission Horizon Europe qui s'attaque à un défi de longue date en matière d'adaptation au changement climatique : concilier la résilience environnementale avec la viabilité financière.



Le projet vise à rendre les solutions de gestion des risques d'inondation basées sur la nature basées sur la nature pour la gestion des risques d'inondation, en introduisant le niveau de préparation à la bancabilité afin d'évaluer et de renforcer leur potentiel d'investissement.

Grâce à l'évaluation des risques climatiques, à la co-création avec les parties prenantes et à l'innovation sociale, RISE-IN aide les villes à passer du concept à la mise en œuvre.

Mis en œuvre à Cesena (Italie), Póvoa de Varzim (Portugal) et Christchurch (Nouvelle-Zélande), puis reproduit dans des villes telles que Gand (Belgique), Jytomyr (Ukraine) et Kadıköy (Turquie), RISE-IN aide les régions et les villes à débloquer des financements pour des solutions évolutives et résilientes au changement climatique.

[Suivez la page LinkedIn de RISE-IN pour connaître les dernières actualités.](#)

DRYAD promeut les solutions basées sur la nature pour l'agroforesterie méditerranéenne

[Le projet DRYAD](#) aide les régions méditerranéennes à renforcer leur résilience climatique dans les paysages agroforestiers grâce à des solutions fondées sur la nature (NbS) adaptées au contexte local, qui intègrent l'adaptation dans la gestion des terres et l'aménagement du territoire.



Ce mois-ci, l'équipe de coordination a effectué des visites techniques sur le terrain en Extremadura, Alentejo et Castilla y León afin d'évaluer les premiers progrès réalisés dans la mise en œuvre des NbS et d'étudier comment les résultats peuvent favoriser une adoption plus large au niveau régional.

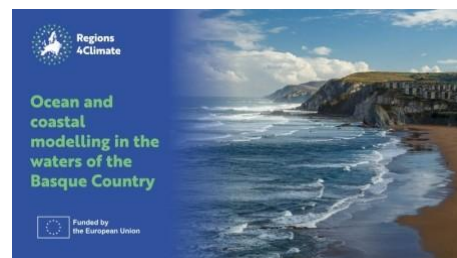
Les activités se sont concentrées sur les approches de suivi et de modélisation, la co-création avec les parties prenantes et le renforcement des liens avec des initiatives telles que NetworkNature et Oppla.

À mesure que la mise en œuvre progresse, DRYAD génère déjà des informations pratiques pour soutenir des systèmes agroforestiers résilients dans les régions sensibles au climat.

[Lire l'article complet ici.](#)

Regions4Climate : renforcer la résilience côtière sur l'Atlantique

Au Pays basque, le projet [Regions4Climate](#) fait progresser la manière dont les risques côtiers sont prévision et la gestion des risques côtiers. En collaboration avec AZTI (centre scientifique et technologique basque), un nouveau système combine une modélisation avancée des vagues avec une surveillance vidéo en temps réel pour fournir des prévisions plus précises des ondes de tempête et des inondations côtières.



Testée sur la plage de Zarautz (Pays basque), cette approche remplace les estimations obsolètes par des informations opportunes et exploitables, aidant ainsi les autorités locales à mieux se préparer aux conditions météorologiques extrêmes. Elle marque une avancée importante pour la résilience des côtes européennes et démontre comment des solutions testées au niveau régional peuvent soutenir l'adaptation sur les côtes vulnérables.

[Pour plus de détails, cliquez ici.](#)

Pathways2Resilience : transformer les plans d'adaptation en actions réalisables

[Pathways2Resilience](#) a publié une nouvelle note d'information présentant le cycle d'investissement dans l'adaptation, une approche pratique conçue pour aider les régions à passer de la planification de l'adaptation au changement climatique à des actions concrètes et finançables.



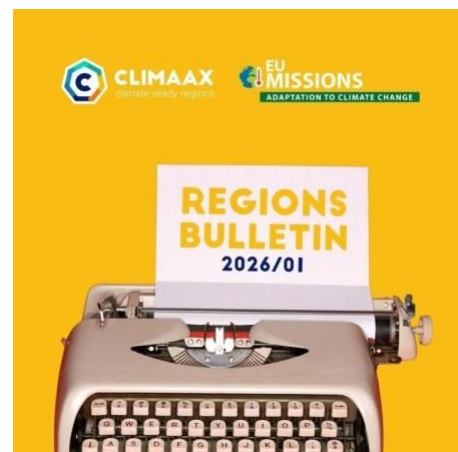
Dirigée par Paul Watkiss Associates, cette étude met en évidence les premiers impacts à Londres, Ithaka, Marche, Arnhem et Nimègue, montrant comment des et une utilisation plus intelligente des financements peuvent contribuer à renforcer la résilience climatique au niveau régional et local.

Cette publication contribue aux travaux en cours visant à définir le nouveau cadre européen de résilience climatique, en offrant aux régions des conseils concrets sur la manière de relier les priorités d'adaptation aux décisions de financement et d'investissement.

[Lire la publication ici](#)

CLIMAAX lance une nouvelle newsletter régionale

[CLIMAAX](#) a lancé une nouvelle newsletter dédiée au partage des actualités régionales et des étapes clés du projet. Publiée pour la première fois en décembre, cette newsletter met les régions à l'honneur, reconnaissant leur rôle central dans l'évaluation des risques climatiques, le développement d'actions pilotes et le test de solutions dans des contextes réels.



Le premier bulletin régional de 2026 rassemble les derniers progrès, les dernières informations et les dernières réalisations des régions participantes, offrant un aperçu clair de l'avancement des travaux sur le terrain.

SpongeScapes : l'importance réelle des arbres pour la résilience aux inondations

Dans le paysage préalpin vallonné de Ljubljana, les forêts jouent un rôle essentiel dans la gestion des précipitations et la réduction des risques d'inondation pour les zones urbaines en aval. Dans le cadre du projet [SpongeScapes](#), les partenaires slovènes étudient comment différentes espèces d'arbres, notamment le pin et le bouleau, interagissent avec la pluie, le sol et le cycle local de l'eau dans le bassin versant de la Gradaščica.

La recherche met en évidence un message important pour l'adaptation au changement climatique : les solutions fondées sur la nature ne sont pas universelles.



Les espèces d'arbres, les conditions du sol et le contexte paysager influencent tous l'efficacité avec laquelle les forêts peuvent absorber l'eau, ralentir le ruissellement et réduire les effets des inondations.

En fondant les solutions fondées sur la nature sur des preuves scientifiques détaillées, SpongeScapes aide les régions à concevoir des approches plus efficaces et plus résilientes en matière de gestion des risques d'inondation.

[Lisez l'article complet pour obtenir des informations scientifiques plus approfondies.](#)

Soteria repense l'assurance contre les risques climatiques

À mesure que les risques climatiques s'intensifient, les modèles d'assurance traditionnels sont soumis à une pression croissante.

Une nouvelle analyse de [Soteria](#) montre que certaines approches du marché indiquent déjà une voie plus résiliente pour l'avenir.

Le dernier rapport identifie des modèles d'assurance efficaces et équitables qui permettent des remboursements plus rapides, favorisent l'équité et soutiennent mieux la résilience climatique.

S'appuyant sur des études de cas et l'expérience des utilisateurs, il met en évidence ce qui fonctionne, les lacunes qui subsistent et la manière dont la collaboration peut contribuer à combler le déficit croissant de protection en Europe.

Les conclusions offrent des informations pratiques aux décideurs politiques, aux assureurs et aux régions qui doivent faire face aux risques climatiques.



What sets innovative climate insurance apart?

SOTERIA's new report explores how smarter insurance can help close Europe's growing protection gap.



[Lire le rapport complet ici](#)

MountResilience lance une nouvelle plateforme vidéo

Le nouveau hub vidéo [de MountResilience](#) rend le travail d'adaptation visible, partageable et évolutif.

La plateforme rassemble des vidéos provenant de manifestants régionaux, transformant ainsi l'action sur le terrain en un savoir européen partagé.



En connectant directement les régions, le Hub soutient le transfert transfrontalier d'innovation et contribue à créer un langage visuel commun pour la résilience climatique.

Grâce à des vidéos courtes et accessibles, MountResilience donne vie à Horizon Europe , garantissant que les solutions locales peuvent éclairer et inspirer une action plus large. [Pour plus de détails, cliquez ici.](#)

NBRACER Deliverable Highlight : Modélisation de la biodiversité et des services écosystémiques

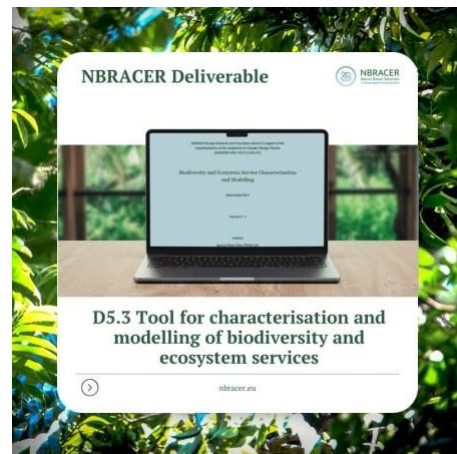
[NBRACER](#) a publié le livrable D5.3, un nouvel outil pratique destiné à aider les régions à caractériser la biodiversité et les services écosystémiques qui sous-tendent des solutions efficaces fondées sur la nature

Cet outil transforme la théorie en flux de travail adaptables, offrant des approches flexibles adaptées à différentes disponibilités de données et capacités techniques. Il aide les régions à identifier les domaines dans lesquels la biodiversité et les services écosystémiques peuvent offrir

les plus grands avantages en matière d'adaptation au changement climatique, s'appuyant sur une étude de cas réelle menée en Cantabrie, en Espagne.

Ensemble, ces outils favorisent la mise en place de solutions fondées sur la nature mieux conçues, plus résilientes et ancrées localement.

[Découvrez les résultats du projet NBRACER.](#)



Les besoins d'investissement de l'UE en matière d'adaptation atteignent 70 milliards d'euros par an

Une nouvelle évaluation de la Commission européenne estime que l'Union européenne et ses États membres devront investir environ 70 milliards d'euros par an consacrés à l'adaptation au changement climatique jusqu'en 2050 afin de faire face aux risques climatiques croissants et de renforcer la résilience.

Ces conclusions viennent étayer la planification des politiques, la budgétisation et l'élaboration du futur cadre européen de résilience climatique et de gestion des risques, prévu pour 2026.

La méthodologie et les données complètes sont accessibles au public disponibles pour garantir la transparence, la reproductibilité et la poursuite des recherches.



[Lisez l'évaluation complète et les documents d'accompagnement.](#)

Donnez votre avis : façonner le cadre européen de résilience climatique

La consultation publique de la Commission européenne sur la résilience climatique est toujours ouverte et invite les villes, les autorités régionales et locales à partager leur expérience pratique sur le terrain. Alors que les effets du changement climatique s'intensifient, ces informations locales sont essentielles pour façonner le cadre européen de résilience climatique de l'UE, dont l'adoption est prévue fin 2026.



Les premiers commentaires ont souligné l'importance de la résilience dès la conception, de l'évaluation cohérente des risques, des solutions fondées sur la nature et du financement durable de l'adaptation.

La prochaine étape consiste à s'assurer que le cadre reflète les réalités auxquelles sont confrontées les régions et les communautés à travers l'Europe.

Vous pouvez apporter votre contribution via la rubrique « Donnez votre avis » jusqu'au 23 février 2026.

Ajoutez votre point de vue et contribuez à façonner une Europe plus résiliente au changement climatique. [Faites entendre votre voix et contribuez à façonner une Europe résiliente au changement climatique.](#)

Événements à venir

Événements à venir

Alors que la nouvelle année commence, la communauté de Mission s'apprête à démarrer 2026 sur les chapeaux de roue.

Plusieurs événements sont déjà prévus au cours des prochains mois à venir, créant ainsi de nouvelles opportunités pour se rencontrer, échanger des expériences et soutenir la prochaine phase du travail d'adaptation au changement climatique

. D'autres activités suivront tout au long de l'année.



28-29 janvier 2026, [EU Missions Brokerage Event 2026](#), toute la journée

3-5 février 2026, [FESTIVAL, Opportunités d'assurance et d'investissement pour les transformations basées sur la nature](#) (événement organisé par un projet de la Mission), 12h00-13h00 (CET)

10-12 février 2026, [Pathways2Resilience Summit](#) (événement organisé par Mission Project), toute la journée

26 février 2026, [De la rumeur à la résilience en prévenant la désinformation dans la réponse au changement climatique](#) (événement organisé par MIP4Adapt), 10h00-11h00 (CET)

4 mars 2026, Séminaire final PISA – [Renforcer la résilience future grâce à des solutions d'assurance innovantes](#) (événement organisé par le projet Mission PISA), 10h00-18h00 (CET)

MIP4Adapt est la plateforme de mise en œuvre de la mission de l'UE sur l'adaptation au changement climatique. Nous nous attachons à soutenir les régions et les autorités locales européennes dans leurs efforts pour renforcer leur résilience face aux effets du changement climatique.

[Abonnez-vous](#) si cet e-mail vous a été transféré. | [Désabonnez-vous](#) si vous ne souhaitez plus recevoir cet e-mail. Vous pouvez consulter vos données personnelles sur votre [page de profil](#). Contact : info@MIP4Adapt.eu

La Commission européenne s'engage à protéger les données à caractère personnel. Toutes les données à caractère personnel sont traitées conformément au règlement (UE) 2018/1725. Veuillez lire la [déclaration de confidentialité](#).